

# Bo bladet



Nr 1 • 2003 Utgiven av Burlövs Bostäder AB

## Redaktion

Ansvarig utgivare: Göte Nilsson

Redaktion: Birgitta Sandell,  
Ingrid Nilsson, Kristina Narsell,  
Erna Olsson

Telefon: 040-53 97 00

Fax: 040-43 25 63

E-post: info@burlövsbostader.se

Adress: Dalbyvägen 35  
Box 103, 232 22 Arlöv

Text och layout: Karin Wåhlander,  
Lilla Byrån

Telefon: 046-70 70 44

Fax: 046-70 70 44

E-post: lillabyran@swipnet.se

Snart dags för bostads-  
förnyelse inom Harakärr  
Miljöarbete på Harakärr  
Stäng ute kylan!

Sidan 2.

Närradions programledare  
tar sig vatten över  
huvudet!

Arlöv-Kiruna, tur och  
retur

Sidan 3.

Husvärdarnas råd

Sidan 5.

Påskmeny med Marinerade  
kycklingfiléer och Dröm-  
rulltårta med glassfyllning

Sidan 6.

Bostadskrysset

Barnkrysset

Sidan 7.

Grandios skånsk utsikt  
Sigvard Leveau skriver om  
Kronetorps Mölla

Sista sidan.



Cecilia Gagge –  
Hedersmöllare  
2002.

Läs mer på  
sista sidan.



Glad påsk önskar  
Burlövs Bostäder



## Däremellan kommer fastan

I Ryssland, där kristendomen var för-  
bjuden under kommuniståren, är den  
religiösa delen av påskens starkare än  
på många år.

Läs mer om de ryska påsktraditio-  
nerna på **sidan 4**.



## Våra öppettider under helgerna

Torsdagen den **17 april** (skärtorsdag). Kontoren stänger klockan 12.00.  
Husvärdarna har öppet som vanligt.

Onsdagen den **30 april** (Valborgsmässoafton). Kontoren stänger klockan 12.00.  
Husvärdarna har öppet som vanligt.

Fredagen den **2 maj**. Burlövs Bostäder har öppet som vanligt.

Onsdagen den **28 maj**. Kontoren stänger klockan 12.00.  
Husvärdarna har öppet som vanligt.

Fredagen den **30 maj**. Burlövs Bostäder har öppet som vanligt.

## Snart dags för bostadsförnyelse inom Harakärr

Under våren 2003 är det dags för Harakärr att få en "ansiktslyftning". I enlighet med Burlövs Bostäders långsiktiga plan för investeringar har tiden kommit för de boende på Harakärrsområdet att kunna glädjas åt en del standardhöjande åtgärder i och kring sitt boende.

De boende har genom en enkät kunnat ge tips om vad som är viktigt att beakta i en kommande ombyggnad och med detta som grund har tre arkitektfirmor tävlat om att presentera ett bra koncept för utformningen av "nya" Harakärr.

I mitten av oktober hölls ett informationsmöte på Hvilans folkhögskola angående den förestående entreprenaden. Göte Nilsson VD på Burlövs Bostäder, Ronnie Sjöberg områdeschef samt Thomas Liljenberg från Byggadministration Harald Olsson AB, informerade då om det förestående projektet för de 206 lägenheterna inom området.

Vid det välbesökta mötet, med boende från nästan hälften av hushållen, presenterades det vinnande förslaget från SEWS arkitekter i Malmö.

Under mötet bildades en grupp med boenderepresentanter som vid tre möten under vintern kommer att medverka till finslipandet av förslaget från SEWS. Inglasningar, utbyggnad av balkonger, badrumsinredning och miljöhus är några av de punkter som kommer att finnas med på respektive dagordningar.

Därefter är det tid för upprättande av entreprenadhandlingar, anbudsförfarande samt upphandling av entreprenörer, varefter byggstart kan bli under maj 2003.

Ronnie Sjöberg



### Miljöarbete på Harakärr

**Burlövs Bostäder vill verka för att bedriva en verksamhet där särskild hänsyn tas till miljön. En viktig del i vår förvaltning är att erbjuda ett tryggt och bra boende för våra hyresgäster och att erbjuda personalen en säker och bra arbetsmiljö.**

Ett led i detta arbete är att erbjuda våra hyresgäster möjlighet till en fastighetsnära källsortering. I samband med ombyggnaden av Harakärr kommer vi att bygga miljöhus med sorteringsmöjlighet för fraktionerna plast, papper, kartong, färgat och ofärgat glas, metall, batteri samt restavfall.

För att lättare förstå det viktiga i miljöarbetet och för att få information om de kommande miljöhusen har hyresgästerna på Harakärr erbjudits att under tre månader prova på källsortering genom ett mobilt miljöhus. Återbäringen, som miljöhuset kallas, har nu tagits i drift och blivit en succé.

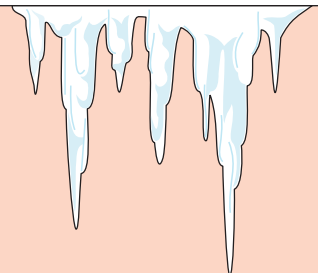
Lördagen den 22 februari samlades en del boende för att gå en miljöanpassad tipsrunda, få visning av miljöhuset "Återbäringen" samt få information om Harakärrsbarnas resultat av sortering. Efter en allmän information om miljöfrågor bjöd Burlövs Bostäder på kaffe, läsk och kaka.



### Stäng ute kylan!

För att ventilationen och luften i bostaden ska vara behaglig bör man lufta ut ordentligt en gång om dagen.

Låt inte fönsterna stå öppna hela dagen utan gör så här i stället: stäng av termostaterna på elementen och öppna fönstret eller fönsterna i cirka tio minuter. Då hinner inte lägenheten bli genomkyld utan värmen stannar kvar. På så sätt sparar vi våra naturtillgångar genom att inte slösa med värmen.



## Närradions programledare tar sig vatten över huvudet!

**Sven-Inge har arbetat med Burlövs Bostäders närradio i många år medan Jonas är ganska "ny i gamet". Nu vill de att Bobladet skriver om det nya som hänt. Ronnie Sjöberg hade inte tid att leda närradioprogrammen varannan vecka och Sven-Inge hade tappat all inspiration. Då kom Jonas Granberg in i bilden.**

Nu kan Sven-Inge för allt i världen inte tänka sig att hoppa av programledarrollen.

– När Jonas var villig att ställa upp och bli programledare tillsammans med mig så blev det som en nytändning för mig. Vi kompletterar varandra och har väldigt roligt tillsammans under sändningens gång, säger Sven-Inge.

Idéerna hämtas från olika miljöer. Jonas tänker väldigt bra i badkaret och när idéerna tryter brukar Sven-Inge uppmana honom att gå hem och bada.

Sven-Inge håller sig på det torra,

förutom när det regnar, för hans idéer kläcks för det mesta när han rastar sina tre hundar. Eftersom hundarna är av mindre storlek så tar rundorna en bra stund och det blir därför mycket tid över att tänka på programinnehållet.

Sven-Inge och Jonas tycker själv att programmen blivit mycket bra sedan de börjat samarbeta. Musik blandas med mellansnack och ibland bjuds gäster in, bland annat har dansbandsgruppen Digits och Keytones besökt studion. Både Sven-Inge och Jonas trivs med sitt arbete som programledare och menar att sändningstiden går alldeles för fort, speciellt den sista timmen.

Klockan 18.00 varje torsdag utlyses en tävling. Vad den handlar om bestäms från gång till gång, men den är tänkt att alla som lyssnar ska kunna medverka och ha en chans att vinna.

Massor av människor från Teckomatorp, Kävlinge, Bara och andra orter i södra Skåne ringer och tävlar men ytterst sällan från Burlövs kommuninvånare.

Nu vill både Sven-Inge och Jonas

att fler Burlövsbor ska ringa. Och för Jonas del hoppas vi att det blir så, för ska han behöva kläcka idéer om hur han ska få folket i Burlöv att ringa, så är risken stor att han tar sig (bad)vatten över huvudet.



Sven-Inge Rydh och Jonas Granberg arbetar både som husvärdar hos Burlövs Bostäder och som programledare för närradion.

## Arlöv – Kiruna, tur och retur

**Så här skrev Ronnie Sjöberg i Bobladet nr 1 2002: På önskelistan för eleverna på Svenshögskolan finns ett motionsspår inne i Svenshögsparken. Denna slinga om 500 meter ska då anläggas på och kring de befintliga kullarna inne i parken.**

Önskan har blivit uppfylld och nu står motionsslingan färdig. Göte Nilsson, VD för Burlövs Bostäder har tillsammans med områdeschef Ronnie Sjöberg, Åsa Nilsson, lärare och Bertil Brandt, rektor på Svenshögskolan engagerat sig hårt för att barnen ska få möjligheten att röra på sig och bli sundare till både kropp och själ.

Som en introduktion att använda motionsslingan har eleverna på Svenshögskolan inspirerats genom att de ska gå



(eller springa) en sträcka som motsvarar Arlöv – Kiruna. De har själv ansvarat för hur många varv de ska avverka vid ett och samma tillfälle och vid vilka tider de ska gå. Ibland har de varit färdiga med sitt skolarbete innan lektionen är slut och då har många av dem tagit chansen att ge sig ut i motionsslingan. Rasterna har också blivit ett gyllene tillfälle att utnyttja och många av barnen har fått föräldrarna att gå med på sin fritid.

Mattektionerna har blivit mer intressanta. Barnen räknar själv ut hur många meter, kilometer och mil de gått. Även geografiklektionerna har blivit lärorika. Eleverna följer noga vilka städer de passerar och alla kan vid det här laget de flesta svenska städerna.

När jullovet började hade barnen varit uppe i Kiruna och vänt och var vid tillfället i Lycksele. Som belöning för deras flit uppvaktade Burlövs Bostäder barnen med presentkort till Bokia. I februari månad hade målet uppfyllts, barnen var åter i Arlöv. Nu planeras det för fullt. Eleverna är överens om att de ska gå vidare – men nu till varmare trakter. Madrid är ett hett förslag och vi får så småningom se vart det bär hän.

Under tiden fortskrider planerna för att fler motionsslingor ska anläggas inom kommunen. Nu hoppas Göte, Ronnie, Bertil och Åsa att fler ska upptäcka slingan i Svenshögsparken. Det är inte bara barnen utan även de vuxna som kan behöva "lite spring i benen".

Eleverna på Svenshögskolan springer glatt i den nya motionsslingan i Svenshögsparken. Nu ska de bara övertala sina föräldrar att göra detsamma.

## Däremellan kommer fastan

I dagens moderna Sverige är det inte så många som ägnar tid åt att tänka på vad påsken verkligen innebär och vad som hände under påsken för knappt 2000 år sedan. I Ryssland, där kristendomen var förbjuden under kommuniståren, är den religiösa delen av påsken dock starkare än på många år. Förmodligen har det att göra med att ryska folket hade väldigt begränsad möjlighet till att utöva sin religion och fick istället behålla den inombords. Där växte den sig stark trots alla förbud och när nu kyrkan blivit tillåten igen är det många som aktivt går dit. Många säger att Ryssland är ett av få moderna länder där folket uppriktigt tror på Gud.

Innan påsken börjar så har man en väldigt lång fasta i Ryssland. För att man ska kunna uthärda denna fasta så laddar man upp en vecka innan med en mycket glad fastlag. Denna tid präglas av glädje och frosseri och ryssens förkärlek till gräddfil uppenbarar sig i full vigör. Man försöker helt enkelt hamstra upp så mycket grädde, smör och ägg man kan. Dessa intas i stora mängder tillsammans med pannkakor och mycket vodka. I Ryssland avstår man dock från kött redan under denna vecka. Fastlagen avslutas med fastlags-söndagen då man ber alla sina vänner och bekanta om förlåtelse om man gjort dem illa.



Under kommuniståren var kristendomen förbjuden och kyrkorna stängda. Nu är kyrkorna i Ryssland välbesökta och den religiösa delen av påsken är starkare än på många år

### Dubbelmoralen flödar

Sedan börjar den stora fastan. Under fyrtio dagar ska man avstå från allt kött, alla mejeriprodukter samt även ägg. Detta för att rena kroppen från alla mörka element, ty det sägs att demonerna i kroppen snart söker sig till en fetare och mer lättfrestad kropp när man börjar spåka sig. Under fastan bör man gå i kyrkan oftare och ägna mer tid åt sitt inre. Man bör även, till ryssens förtvivlan, dra ner på alkoholintaget. Istället för vodka är det dubbelmoralen som flödar i Ryssland under denna tid. Troende människor som nästan stolt berättar om sin fasta kan mycket väl stoppa i sig en köttbit med gräddsås under kvällen. Undantag från fastan görs endast vid sjukdom men just begreppet "sjuk" används lika vidlyftigt som av fotbollsproffs inför internationella vänskapsmatcher. Många människor har sin egen syn på vad de bör äta och inte bör äta och somliga bara drar ner på det totala matintaget men tillåter sig äta vad som helst. Det kan kanske liknas vid en sorts religiös bantning. Det alla har gemensamt är att de säger att de fastar.

### Städar sitt hus

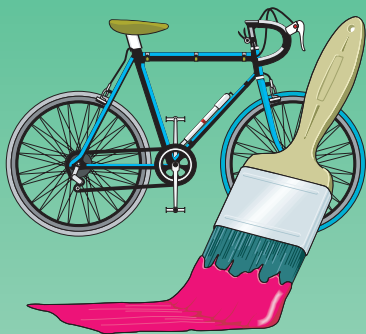
När fastan är slut är det som att gå ur askan i elden. Då infaller passionsveckan och då är det inte många som uthärdar. Endast präster och gravt religiösa människor följer denna tradition då man mer eller mindre bara får äta bröd och vatten. Man bör under denna tid också mer aktivt utöva sin religion och även se till att städa sitt hus. Detta eftersom man inte bör ägna sig åt sådana världsliga saker under de dagar som Jesus led.

### Byter ägg med varandra

Under långfredagen kokar man ägg i lökskal för att de ska bli röda. Man bakar även en kesobaserad osttårta som kallas pascha samt en söt kaka, fullproppad med ägg, som kallas kultij. I kultitjen och paschan sätter man ett kors och går sedan med dessa produkter till kyrkan. Där pågår en gudstjänst där folket tänder stearinljus samtidigt som prästerna läser böner och stänker heligt vatten på ens ägg och bakverk. Inom nio dagar efter långfredagen bjuder man sina vänner och bekanta på dessa bakverk och det är även väldigt vanligt att man byter ägg med sina vänner för att visa tecken på vänskap och uppskattning. Dessa dagar kröns med en korsvandring runt kyrkan vid midnatt. Detta leder till ett enormt firande av Jesu uppståndelse där man går till kyrkan med en helt annan sinnesstämning än under fastan.

Som bonus har även korna kalvat och kalvarna har i över fyrtio dagar kunnat dia hos sin mor eftersom mjölken inte behövs till människorna. Kycklingarna har också fått en chans att växa upp eftersom ingen ätit upp hönornas ägg under denna period. I dagens storbruk fungerar dock inte denna högtid på detta vis utan medför bara en nedgång i försäljningen av kött, ägg och mjölkprodukter.

*Kristofer Wählander*



## Husvärdarnas råd

**Barnvagnar.** Barnvagnar får inte ställas i trappuppgångarna. I de flesta husen finns på bottenvåningen ett avsett utrymme för detta, annars får man ta in den i lägenheten eller källarförrådet.

**Cyklar.** Enligt Brandskyddslagen får cyklar inte ställas i trapporna, då de kan vara till hinder vid utrymning vid brand, samt även försvåra städningen.

Cyklar ställs på gården i avsedda cykelställ eller i de låsbara cykelförråden som finns att hyra. Kontakta Huvudkontoret respektive Områdeskontoret.

**Hemförsäkring.** Vid eventuell brand, vattenskada eller inbrott i er lägenhet eller förråd, täcker inte Burlövs Bostäders försäkring era privata saker (lösöret).

Vår försäkring täcker endast själva byggnaden. Ni kan teckna hemförsäkring genom Burlövs Bostäder till förmånliga villkor. Kontakta Huvudkontoret respektive Områdeskontoret.

**Hyresgäststyrt lägenhetsunderhåll (HLU).** Burlövs Bostäder ombesörjer målning och tapetsering, nya golvmattor, kyl/frys, spis m.m. enligt en speciell underhållsplan. Detta sker mellan vart 12–18 år beroende på underhållsplanen. Vissa av dessa åtgärder kan du själv påverka. En gång om året sänder vi ut en HLU blankett till alla hyresgästerna. På denna kan du se när det är dags för olika åtgärder samt vad det kostar om du vill ha det tidigarelagt. Du kan också se vad du får tillbaka från Burlövs Bostäder om du avstår från planenligt underhåll.

Det är även tillåtet att reparera själv. Se rubrik måla och tapetsera.

**Måla och tapetsera.** Målning och tapetsering av lägenheten är tillåtet, men det måste utföras på ett fackmannamässigt sätt. Det får inte vara extrema färger eller mönster. Vi rekommenderar er att inte måla över tapeterna. Det bästa är att kontakta Burlövs Bostäder innan ni sätter igång en reparation.

Tänk på att ni kan bli ersättningskyldig vid flyttning.

## Husvärdsområden:



### Husvärdsområde 1

Kornvägen 49 A  
Husvärd: Jan Berntsson  
Tel.svarare 040-53 97 45,  
dygnet runt  
Mobiltel 070-601 86 61,  
vardagar klockan 07.00–16.00  
jan.berntsson@burlovsbostader.se



### Husvärdsområde 2

Kornvägen 49 A  
Husvärd: Sven-Inge Rydh  
Tel.svarare 040-53 97 44,  
dygnet runt  
Mobiltel 070-601 86 62,  
vardagar klockan 07.00–16.00  
sven-inge.rydh@burlovsbostader.se



### Husvärdsområde 3

Elisetorpsvägen 9 (garagedriften)  
Husvärd: Michael Herrström  
Tel.svarare 040-53 97 23,  
dygnet runt  
Mobiltel 070-601 86 63,  
vardagar klockan 07.00–16.00  
michael.herrstrom@burlovsbostader.se



### Husvärdsområde 4

Torngatan 6  
Husvärd: Jonas Granberg  
Tel.svarare 040-53 97 27,  
dygnet runt  
Mobiltel 070-601 86 64,  
vardagar klockan 07.00–16.00  
jonas.granberg@burlovsbostader.se



### Husvärdsområde 5

Norregatan 20  
Husvärd: Sören Aalsö  
Tel.svarare 040-53 97 22,  
dygnet runt  
Mobiltel 070-601 86 65,  
vardagar klockan 07.00–16.00  
soren.aalso@burlovsbostader.se



### Husvärdsområde 6

Harakärsvägen 10–97  
Husvärd: Lars Jörjegård  
Tel.svarare 040-53 97 28,  
dygnet runt  
Mobiltel 070-601 86 66,  
vardagar klockan 07.00–16.00  
lars.jorjegard@burlovsbostader.se

## Påskmeny

### Marinerade kycklingfiléer

1 kg kycklingfilé  
0,5 dl japansk soja (gärna den med svamp)  
1–2 knippor persilja  
2 krossade vitlöksklyftor

Skär kycklingfiléerna i mindre bitar och lägg i en ugnseldfast form.

Blanda den krossade vitlöken tillsammans med sojan. Häll blandningen över kycklingfiléerna och strö klippt persilja över.

Detta göres redan på morgonen eller kvällen innan. Täck formen med plastfolie och sätt in i kylan.

Blanda 3 dl creme fraiche med 3 dl grädde precis innan tillagning och häll över. Grädda i ugn, 200 grader, i cirka 20 minuter.

Serveras med ris och sallad.

### Drömrulltårta med glassfyllning



3 ägg  
1,5 dl strösocker. Detta vispas poröst.

Sikta ner:  
1 dl potatismjöl  
1 tsk bakpulver  
2 msk kakao

Rör tills allt är väl blandat.  
Bred ut smeten på ett smörat bakplåtspapper.  
Grädda i 250 grader i 5 minuter.

Stjälp upp och låt kallna.

Längs den ena kanten på kakan lägges 2,5 paket halvliters glass (något upptinad).  
Rulla (vik) ihop som en rulltårta med bakplåtspapperet.  
Lägg om folie (skall vara alldeles lufttätt), och lägg in i frysen.

Tas ut från frysen ca 15 min innan den skall avnjutas!

## Valborgsmässoafton

**På kvällen den 30 april tänds eldarna runtom i Sverige. Det är valborgsmässoafton och vi tänder brasor, sjunger, håller tal och skålar för vårens ankomst.**

Helgonet Valborg, som har namnsdag den 1 maj, har fått ge namn åt denna afton. Enligt legenden rann engelskt keltiskt kungablod i hennes ådror. Denna Walburg missionerade i Tyskland på 700-talet, där hon så småningom blev abbedissa.

Själva eldarna har, i både Tyskland och andra europeiska länder, ännu äldre anor och anledningen till deras ankomst är oklar. Till att börja med tändes de av kvinnor, vilket oroade den tidens präster. Så småningom gavs de ett övernaturligt syfte och tolererades eftersom de ansågs skrämman bort häxor och annat ont.

Seden kom senare till Sverige och här fick eldarna ytterligare en funktion. Tidigare var 1 maj den dag då djuren släpptes ut på bete, efter att ha stått instängda hela vinter ända sedan mickelsmäss. Att tända eldar blev nu ett effektivt sätt att driva bort rovdjur och andra faror som hotade boskapen. Ofta förde man också ett ohyggligt oväsen med hjälp av lurar och gevärsskott.

För i tiden hölls gille i många byar på valborgsmäss. Byalaget valde älderman och gemensamt tog man ansvar för räkenskaper och översyn av gårdsgårdar och annan inhägnad. Dagen avslutades med att "dricka mærg i ben". Det gällde ju att hålla sig frisk och stark under sommarhalvåret för att klara sådd och skörd.

## Vinnarna i Bostadskrysset nr 4/02

Den rätta lösningen:

### Glöm inte Ijusen

1:a pris, presentkort på Coop Forum värde 200 kr, går till *Maj-Britt Karlsson*, Dalbyvägen 20A i Arlöv. 2:a pris får *Arlinda Hyseni*, Rapsvägen 87 och 3:e pris *Marie Elme*, Virvelvägen 301 i Arlöv. De får båda presentkort på Coop Forum till ett värde av vardera 100 kr. **Grattis!**

## Vinnarna i Barnkrysset nr 4/02

Den rätta lösningen: **God Jul**

1:a pris, presentkort på Coop Forum värde 100 kr, går till *Rasmus Blomqvist*, Virvelvägen 147 i Arlöv. 2:a pris får *Jimmy Hansson*, Jakob Pers väg 21 och 3:e pris får *Amanda Åberg*, Hällegatan 4D i Arlöv. De får båda presentkort på Coop Forum på vardera 50 kr. **Grattis!**

*Vinnarna har meddelats per post och avhämtat sina priser.*

## Bostadskrysset

ASIATER	STYR RÄTT		FORSÄK-RINGARNA	FÖR-SVUNNEN TRÄD		STYR		BARBIE-KOMPIS	ORKAR		SES MED DOMÄN	ABBALÄT JUL		TRO		HADE PANDORA		FONTAN
LÖPARE								GREKO			OKRISTEN							
VACKER STAD											TRÅNGMÅL							
									HÄNDER					REST-PRODUKT		TOG INDIAN		
									LÖSER									
STILIG								LUGNA SIG								MYNNAR VISSA FLODER I		VACKER PÅ NÄT SÄTT
ABER																		
SEKT								STYR BREV-BÄRARE		SLÅ				SLAG				
														SNAPS				
BUSKEN				KONST-RIKT-NING FLODET								LANGST NER			FLICKNAMN			
												PRONOMEN						
			FOTDEL		FIN BIL				KONSTNÄR	LAND-SKAP								
			KAN VANOR VARA		INTA			PRONO-MEN										
KORT FOR UPPSLAGS-VERK																	UNGDOMS-TIDNING	FINSKT TRASK
MANS-NAMN	KIKA			SMAKADES FÖRR						STÅR FÖR GRÄNN-LAND		PALME		DRYCK				
	BOXNINGS-VÄRLDS-MÄSTARE													TOVA				
FLICK-NAMN																		
GÖR STORMEN TILL SLUT				MOT-SPÄNSTIG								ROLIGA						
				OKOKT								GAMMALT BETYG						
								SPEL		BEHÖVER VI ALLA								
VASS-BÅT			FYRA I HALLAND															
								ÄNGEL						YRRE				

De tre första dragna rätta svaren i **Bostadskrysset** vinner följande: **1:a pris** presentkort på Coop Forum, värde 200 kr och **2-3 pris** vardera 1 st presentkort på Coop Forum, värde 100 kr. De tre första dragna rätta svaren i **Barnkrysset** vinner följande: **1:a pris** presentkort på Coop Forum, värde 100 kr, 2-3 pris vardera 1 st presentkort på Coop Forum, värde 50 kr. Lösningarna ska vara oss tillhanda senast **tisdagen den 22 april 2003**. Vinnarna meddelas per post och publiceras i vårt nästa nummer. För att delta i **Barnkrysset** får du vara högst 12 år. Svaren skickas eller lämnas till Burlövs Bostäder, Dalbyvägen 35, 232 22 Arlov. Eller skickas per E-post till [info@burlovsbostader.se](mailto:info@burlovsbostader.se)

## Barnkrysset

HAR ROM SOM HUVUD-STAD	BARA SKINN OCH BEN	ITU ELD-REST			KAN		DIN MORBRORS SON	KAN MAN PÅ GIRO
								SKEDE
KAN MAN DANS A I					RYMD-FIGUR PÅ FILM		LEDS AV ANNAN	
							FLICK-NAMN	
					BIL-MÄRKE			
FÅR MAN INTE BARN				OBESLUT-SAM				
SMILA								HAR RAGG
BÖR MAN FÖDELSE-DAG			STYR FISK MED KARTONG					
				FÅR MAN INTE SPRIT		FLICKA		
ORM		SKRÄMMER MÅNGA						
				TJATA				

### Bostadskrysset

Skicka endast in den rätta lösningen i slingan

Rätt svar: \_\_\_\_\_

\_\_\_\_\_

Namn: \_\_\_\_\_

Adress: \_\_\_\_\_

### Barnkrysset

Skicka endast in den rätta lösningen i slingan

Rätt svar: \_\_\_\_\_

\_\_\_\_\_

Namn: \_\_\_\_\_

Adress: \_\_\_\_\_

## Cecilia Gagge – Hedersmöllare 2002



### Cecilia Gagge, kultursekreterare och museipedagog, blev Årets Hedersmöllare 2002.

Priset ska gå till en person som under året gjort en värdefull insats och skapat PR för Burlöv. De kriterierna uppfyller Cecilia med råge.

Cecilia flyttade till kommunen 1977. Tvillingpojkar och en dotter har haft en trygg uppväxt i Arlööv. Nu är barnen utflugna och Cecilia blev i somras farmor för första gången.

1983 började hon arbeta med kultur inom Burlövs kommun och hoppade då och då in som vikarie för museipedagogen vid möllans utställningar. 1986 fick hon museipedagogtjänsten. 1994 hade den tidigare kultursekreteraren gått i pension och Cecilia fick då möjligheten att även arbeta med kultur i vidare bemärkelse.

Hennes arbetsuppgifter består i att arrangera och visa utställningar om livet förr i tiden. Hon arbetar även med kommunens bevarandeplan över kulturmiljöer och intressanta byggnader.

– Jag har ett roligt och omväxlande arbete och jag lär mig nya saker hela tiden, säger Cecilia.

Utställningarna visas fyra gånger i veckan med fyra visningar per dag. Ämnena varierar, men det viktigaste med utställningarna är att få historien med sig i livet, menar Cecilia.

Även publiken varierar, utställningarna är välbesökta av både barn och vuxna och har blivit välkända även utanför Burlövs kommun.

– Det är väldigt roligt när förskole- och skolklasser besöker oss. Barnen sitter ”som tända ljus” och lyssnar och lär. När vi berättar brukar vi också lägga till några gamla sägner. Barnen får också pyssla med något som hör den gångna tiden till, t.ex. lära sig tova ull, säger Cecilia.

– Vi försöker göra utställningarna utan avspärrningsrep och montrar. Alla ska kunna gå runt och känna och ibland peta på föremålen, fortsätter hon.

– Vi anordnar ungefär fem till sex utställningar per år och alla som arbe-

tar här hjälps åt. Vi bollar idéer med varandra och arbetar väldigt bra tillsammans. Våra besökare är också mycket generösa med beröm och kommer ofta med förslag, tillägger Cecilia.

Cecilia återkommer flera gånger till vilket fantastiskt roligt arbete hon har. Med den entusiasmen, kreativiteten och glädjen hon har för sitt arbete förstår vi varför juryn valde just Cecilia Gagge till Årets Hedersmöllare 2002. Hennes insatser ger stor PR för kommunen och vi passar på att gratulera henne till utnämnelsen och önska henne lycka till i framtiden.

## Grandios skånsk utsikt

**Många av Burlövs Bostäders hyresgäster har en grandios skånsk utsikt. Jag tänker på alla de som kan se Kronetorps Mölla på sin bronsåldershöj med alla pilträden runt omkring sig. Mölla + Pilträd. Mera skånskt kan det inte bli!**

Våren 1986 planterades ett hundratal pilträd runt Kronetorps Mölla. Varje träd namngavs efter en person, verksam i Burlöv. Det var ledamöter i kommunfullmäktige och i nämnder, men också anställda inom Burlövs kommun, som blev faddrar till var sitt pilträd.

Vid varje träd angavs på en plåtbricka, fäst på en påle, fadderns namn. Tack vare detta förfaringsätt kan vi än i dag uppe vid Möllan finna uppgifter på merparten av de som planterade träden. Alla brickor finns dock inte kvar, ej heller samtliga pilar.

Bland faddernamnen finns flera som i högsta grad fortfarande är aktiva inom politiken och inom förvaltningen, som t.ex. Kent Wollmér, Göran Hagman och Thomas Hallberg. Men där finns också de som för länge sedan, alternativt helt nyligen, lämnat sina uppdrag. Göran Krona tillhör de förra, Elsie Nilsson och Ulf Löfgren de senare. Där finns de som fortfarande är aktiva inom föreningslivet i kom-



Foto: Sigvard Leveau

munen och där finns namnen på de som tyvärr inte längre finns bland oss.

Möllan uppfördes 1841 och var i bruk i 120 år. Det är en s.k. Holländaremölla med en kvarnkropp i fyra våningar, broloftet, kvarnloftet, hissloftet och kvarnhättan. Vingarna, som är av lärkträ, är 11,5 m långa, vingaxeln är 5,5 m lång och möllans höjd är 27 m. Möllan betjänade på sin tid inte bara Kronetorps gård utan även andra hemman i dess närhet.

*Sigvard Leveau*

Sigvard Leveaus böcker *Burlövs förr och fortfarande* och *Arlöv – som det var...* finns att köpa på Biblioteken i Arlööv och Åkarp, på Möllan och hos Charlotte Weibull. Böckerna kostar 60 respektive 80 kronor.

## Huvudkontor:

Telefontider: Måndag 08.00–18.00

Tisdag–torsdag 08.00–16.00

Fredag 08.00–15.00

Besökstider: från 9.30

Lunchstängt alla dagar: 12.00–13.00

Besöksadress: Dalbyvägen 35, Arlööv

Tel 040-53 97 00. Fax 040-43 25 63



Box 103, 232 22 Arlööv

Hemsida: [www.burlovsbostader.se](http://www.burlovsbostader.se)

E-post: [info@burlovsbostader.se](mailto:info@burlovsbostader.se)

## Områdeskontor:

Öppettider: Måndag–fredag 08.00–12.00

Måndag även 16.00–18.00

Besöksadress: Kornvägen 49 A, Arlööv

Tel 040-53 97 40. Fax 040-43 69 22